

TABLE DES MATIÈRES

Précautions à prendre	3
Présentation de la ponceuse	4
Mise en route	5
Présentation des embouts de la ponceuse	6
Nettoyage des embouts de la ponceuse	8
Réglage de la vitesse	9
Apprenez à connaître vos ongles	9
Ongles naturels Retrait des stries	10
Réduction de la longueur	10
Polissage	11
Nettoyage sous le bord libre	11
Faux ongles Prélimage des capsules	12
Préparation des ongles	12
Lissage du raccord	13
Réduction de la longueur	13
Finition de la surface	14
Polissage	16
Retrait des parties soulevées	16
Remplissage	17
Ligne du sourire	18
Retrait des ongles en gel UV	19
Conseils et astuces d'entretien	19
Pédicure complète	20
Réponses à vos questions	22
Information	23

Les ponceuses vous aident à obtenir une manucure et une pédicure de qualité professionnelle en toute simplicité, pour des mains et des pieds parfaitement entretenus.

Grâce à un vaste assortiment d'embouts de profilage, de mise en forme et de polissage, votre ponceuse est adaptée à de nombreux usages, dont le raccourcissement ou le polissage rapide des ongles, la préparation des ongles naturels aux extensions, le retrait des faux ongles en gel, l'élimination de la peau dure des pieds et la réalisation de remplissages professionnels. Les ponceuses sont en fait adaptées à la plupart des procédures associées aux limes traditionnelles.

À NOTER SVP : ce livret indique spécifiquement comment et quand utiliser la ponceuse à la place d'autres accessoires, tels que des limes traditionnelles ou des polissoirs. Ces instructions sont prévues pour être utilisées en conjonction avec les instructions des autres procédures éventuellement suivies.

Comme pour tout nouvel accessoire, l'utilisation de la ponceuse nécessite un temps d'apprentissage et il est essentiel de savoir ce que l'on fait pour éviter d'abîmer le limbe des ongles. Soyez donc patiente et prenez le temps de vous familiariser avec le mode d'emploi et de développer votre propre technique. Vous pouvez vous entraîner de multiples façons, en achetant une « main d'entraînement » auprès d'un fournisseur d'accessoires de beauté ou en collant des faux ongles sur des tiges de bois, par exemple. Quelle que soit la méthode employée, veillez à bien vous entraîner avec les différents embouts, en essayant toutes les vitesses, afin d'être tout à fait sûre de votre technique avant de travailler sur de vrais ongles.

PRÉCAUTIONS À PRENDRE

Lisez attentivement toutes les instructions et regardez le DVD avant de commencer à utiliser cet appareil.

Ne l'utilisez pas sur des zones, ou autour de zones, présentant des lésions, une infection fongique de l'ongle, une mycose (pied d'athlète), des verrues, des coups de soleil ou toute autre forme d'irritation de la peau.

Nous ne recommandons PAS l'utilisation de cet appareil aux personnes atteintes de diabète.

Veillez à ne pas limer excessivement l'ongle naturel.

Retirez l'embout de la surface de l'ongle au bout de quelques secondes afin d'éviter une surchauffe.

Cet appareil n'est pas recommandé pour les enfants âgés de moins de 14 ans. Tenez-le hors de la portée des enfants.

En cas de contact de la crème de polissage pour ongles ou de l'huile pour cuticules avec les yeux, rincez abondamment à l'eau.

Produits réservés à un usage externe. Ne pas avaler.

Tenez les cheveux longs, les colliers et les vêtements lâches à l'écart de l'embout rotatif.

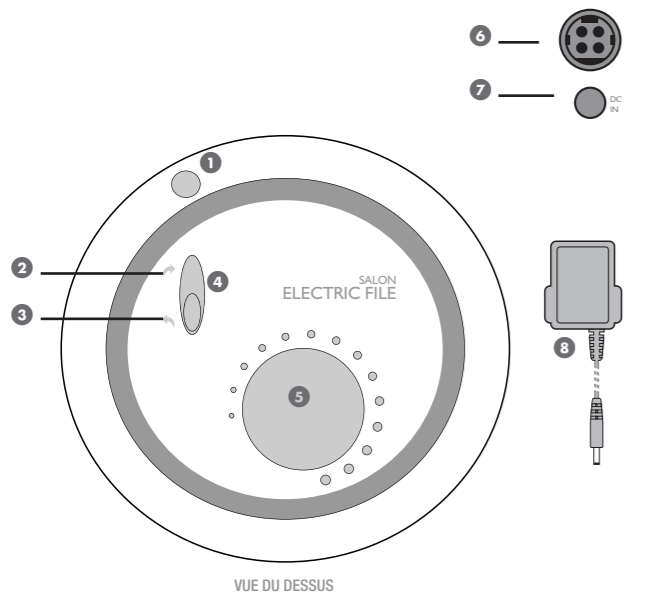
En cas d'utilisation de l'appareil sur plusieurs personnes, désinfectez les embouts après chaque utilisation.



Lisez toutes les instructions avant d'utiliser l'appareil.
Conservez ces instructions afin de pouvoir vous y référer à l'avenir.

PRÉSENTATION DE LA PONCEUSE

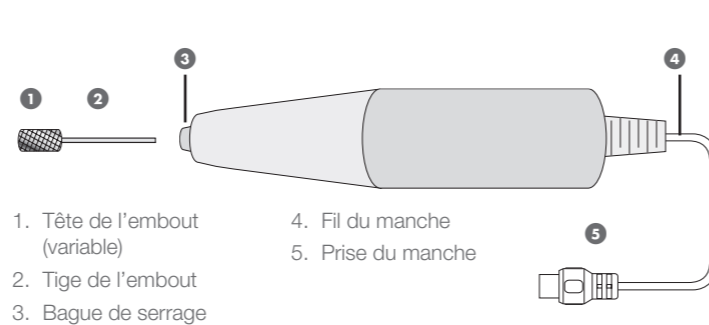
UNITÉ ÉLECTRIQUE



VUE DU DESSUS

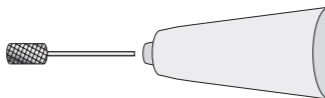
- | | |
|--|--|
| 1. Bouton Marche/Arrêt et voyant | 6. Prise de sortie vers le manche |
| 2. Voyant de la rotation vers la droite | 7. Prise d'entrée de l'alimentation électrique |
| 3. Voyant de la rotation vers la gauche | 8. Adaptateur secteur |
| 4. Commutateur de sens de rotation | |
| 5. Bouton rotatif de réglage de la vitesse | |

MANCHE ET EMBOUTS



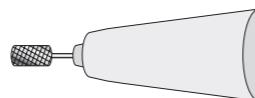
- | | |
|--------------------------------|--------------------|
| 1. Tête de l'embout (variable) | 4. Fil du manche |
| 2. Tige de l'embout | 5. Prise du manche |
| 3. Bague de serrage | |

Prenez grand soin de ne pas laisser tomber le manche. En cas de chute lorsqu'un embout est en place, jetez l'embout car sa réutilisation risquerait d'abîmer à la fois les ongles et l'appareil.



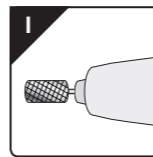
INSERTION DES EMBOUTS

Insérez l'embout en vous assurant qu'une petite partie de la tige reste visible afin d'éviter toute friction avec la bague de serrage.

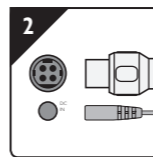


Pour enlever l'embout tirez simplement fermement hors de la bague de serrage.

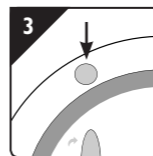
Ne tirez pas sous un angle



Insérez l'embout à utiliser dans le manche.

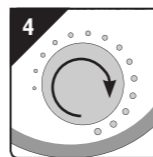


Branchez la prise du manche de l'unité électrique.



Assurez-vous que le bouton de réglage de la vitesse se trouve sur la vitesse la plus faible, puis allumez l'unité en appuyant sur le bouton Marche/Arrêt.

Le voyant Marche/Arrêt s'allume.



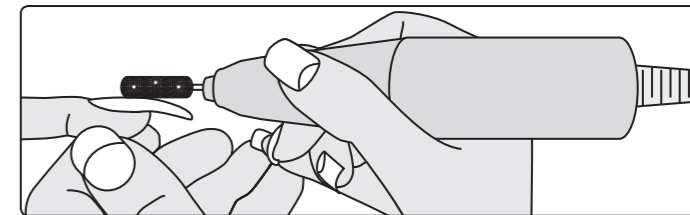
Réglez le bouton rotatif sur la vitesse requise. Voir la section « RÉGLAGE DE LA VITESSE ».

MISE EN ROUTE

TENUE EN MAIN DU MANCHE

Pour la plupart des applications, vous devez tenir le manche comme un crayon, en maintenant toutefois la tige de l'embout à horizontale. Bougez l'ongle afin de le présenter à l'embout avec la bonne inclinaison.

(Vous devrez parfois changer la position du manche, pour tailler une ligne de sourire ou pour réaliser des pédicures, par exemple).



DOIGT D'ÉQUILIBRAGE

Lorsque vous utilisez la ponceuse, posez TOUJOURS l'auriculaire de la main qui tient le manche sur l'autre main. Ceci permet de stabiliser la ponceuse pour un travail plus précis et garantit un bien meilleur contrôle de la pression appliquée sur l'embout.

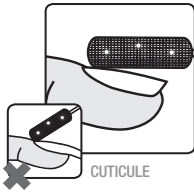
PRÉSENTATION DES EMBOUTS DE LA PONCEUSE

INCLINAISON DES ONGLES ET DES EMBOUTS

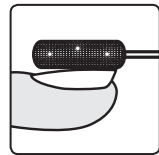
Pour des performances optimales (lors de l'utilisation de la ponceuse sur des ongles), maintenez l'embout à l'horizontale.

Essayez de respecter cette règle autant que possible, car elle permet de contrôler le manche. Cependant, certains mouvements seront requis pendant son utilisation pour créer un fini lisse.

Les illustrations indiquent les angles adaptés à chaque zone de l'ongle.

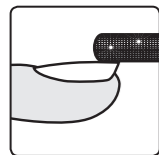


Cuticule : utilisez l'extrémité supérieure du cylindre, en veillant à maintenir l'embout plus ou moins à l'horizontale pour ne pas risquer de limer l'ongle naturel.



Centre : utilisez le deuxième tiers de l'embout, en faisant légèrement rouler celui-ci à chaque passage afin de créer une courbe naturelle.

L'angle détermine la partie de l'embout qui sera en contact avec l'ongle. Pour vous assurer que vous utilisez la bonne partie de l'embout, vérifiez si elle est recouverte d'une poudre blanche.



Pointe et bord libre : utilisez le tiers supérieur de l'embout pour créer une courbe lisse sur la pointe de l'ongle.

EMBOUTS

Votre ponceuse est fournie avec un assortiment d'embouts. Un grand nombre d'entre eux sont interchangeables et leur utilisation dépend en partie de vos préférences.

Assurez-vous toujours que les embouts utilisés ne sont ni abîmés ni tordus. Lorsqu'un embout oscille ou vibre pendant son utilisation, il est possible qu'il soit tordu. Ceci peut endommager l'ongle et, dans les cas extrêmes, l'appareil.

La plupart des embouts sont disponibles avec un grain grossier, moyen ou fin. Pour la quasi totalité des applications, seuls les grains moyens et fins sont utilisés.

Les ongles en acrylique sont les plus durs et peuvent supporter tous les types d'embouts. Les ongles en gel UV sont trop tendres pour les embouts en carbure. Les embouts les mieux adaptés à ce type d'ongle sont les embouts diamant.

EMBOUTS DIAMANT

Convient aux :

Ongles naturels

Ongles en gel UV

Ongles en acrylique

Prothèses en résine (soie ou fibre de verre)



Fabriqués à partir d'un cylindre métallique recouvert de fragments de diamants, ces embouts sont disponibles avec un grain fin, moyen et grossier. Les embouts diamant fournis avec votre ponceuse possèdent un grain moyen et sont les plus polyvalents de l'assortiment.

PRÉSENTATION DES EMBOUTS DE LA PONCEUSE

EMBOUTS EN CARBURE

Convient aux :

Ongles en acrylique

Ongles en gel UV. Pour leur retrait **UNIQUEMENT**.



De fines rainures sont taillées dans la surface des embouts en carbure. Elles permettent de retirer une couche très fine de l'ongle par rabotage plutôt que par abrasion. Les rainures des embouts en carbure traditionnels sont unidirectionnelles, ce qui peut rendre ces embouts difficiles à utiliser. Les embouts en carbure plus polyvalents possèdent des rainures croisées qui permettent une rotation bidirectionnelle.

Plus les rainures sont profondes, plus le grain de l'embout est grossier. L'embout en carbure fourni avec votre ponceuse est un cylindre moyen à rainures croisées.

Les embouts en carbure sont parfaitement adaptés aux ongles en acrylique.

N'utilisez **JAMAIS** d'embouts en carbure sur des ongles naturels. Ils sont trop rugueux et leur effet de rabotage peut peler l'ongle.

Les embouts en carbure existent dans différentes formes, la forme la plus courante étant le cylindre. Les embouts cylindriques droits sont utilisés pour limer la surface des faux ongles. Le bord supérieur du cylindre peut également servir à « tailler » une ligne du sourire dans le faux ongle. Prenez soin, dans ce cas, de ne pas traverser le faux ongle et de ne pas limer l'ongle naturel, car ces embouts sont coupants, notamment lorsqu'ils sont neufs.

Les autres types d'embouts sont l'embout de remplissage (version raccourcie du cylindre), l'embout de remplissage inversé (cylindre court dont la forme s'élargit vers l'extrémité) et le cylindre tronconique.

BANDES DE PONÇAGE ET MANDRIN

Convient aux :

Ongles en acrylique

Ongles en gel UV

Peaux dures



Les bandes de ponçage permettent de raccourcir les faux ongles et peuvent être utilisées pour limer la surface des produits durcis, tels que l'acrylique et le gel UV. Elles sont disponibles avec différents grains, les plus courants étant les grains 180 et 240.

Plus le numéro de grain est petit, plus le grain est grossier. Comme pour les limes traditionnelles, vous devez progresser d'un grain grossier à un grain fin pour obtenir un fini satisfaisant.

Les bandes de ponçage sont utilisées avec un embout cylindrique en métal appelé mandrin. Il vous suffit de les pousser sur le mandrin pour les mettre en place et de tirer dessus pour les retirer.

Les bandes de ponçage sont jetables et ne doivent pas être utilisées sur plusieurs personnes. Elles ne conviennent pas aux utilisations à vitesse élevée, car elles ont tendance à entraîner une surchauffe.

CYLINDRE EN PIERRE À POLIR

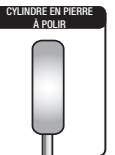
Convient aux :

Ongles naturels

Peaux dures

Le cylindre en pierre à polir peut être utilisé pour préparer l'ongle naturel avant la pose des faux ongles. Comme pour tous les embouts utilisés sur des ongles naturels, vous devez prendre soin de ne pas l'utiliser abusivement afin de ne pas abîmer les ongles.

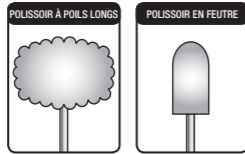
Le cylindre en pierre à polir permet également d'éliminer les peaux dures autour des orteils et de diminuer l'épaisseur des ongles d'orteils épais.



PRÉSENTATION DES EMBOUTS DE LA PONCEUSE

EMBOUITS DE POLISSAGE

Convient aux :
Ongles naturels
Faux ongles de tous types



Il existe de nombreux types d'embouts de polissage. Tous sont utilisés de la même manière.

Pour obtenir un lustre intense, appliquez une petite quantité de crème de polissage sur la surface de l'ongle en massant.

Tenez l'embout de polissage parallèlement au plan de travail et étalez la crème de polissage sur toute la surface de l'ongle à l'aide de petits gestes circulaires. Maintenez une pression faible et relevez l'embout très fréquemment afin d'éviter une surchauffe.

Si vous utilisez un polissoir à poils longs, tel qu'un polissoir en poils de chèvre, passez à un polissoir conique en feutre ou en coton pour finir le polissage.

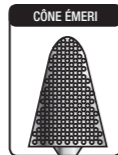
Utilisez toujours une vitesse lente ou moyenne pour les polissoirs. Ceci est très important, car leurs propriétés isolantes signifient que la chaleur peut augmenter très rapidement, en particulier lorsque la vitesse est élevée.

CÔNE ÉMERI

Convient aux :
Peaux dures

Le cône émeri est parfaitement adapté à la peau épaisse et durcie des pieds.

À l'aide de gestes circulaires, retirez la peau morte du dessous du pied et de l'avant-pied.



NETTOYAGE DES EMBOUTS DE LA PONCEUSE

Embouts métalliques

Si vous utilisez vos embouts métalliques sur plusieurs personnes, il est essentiel de les désinfecter après chaque utilisation.

Retirez la poudre et les débris à l'aide d'une petite brosse métallique ou d'une pince à épiler.

Faites tremper les embouts dans de l'acétone pour retirer les traces d'acrylique ou de faux ongles. REMARQUE : le gel UV ne se dissoudra pas dans l'acétone. Les résidus de gel doivent donc être complètement retirés à l'aide d'une brosse métallique.

REMARQUE : l'acétone NE DÉSINFECTE PAS les embouts.

Frottez la surface des embouts dans de l'eau savonneuse à l'aide d'une petite brosse (brosse à dents, par exemple).

Pour finir, désinfectez les embouts en les plongeant complètement dans une solution adaptée, telle qu'une solution de stérilisation des biberons (suivez les instructions du fabricant).

Retirez les embouts de la solution et séchez-les complètement à l'aide de papier essuie-tout. Ne les laissez pas sécher d'eux-mêmes, car ceci pourrait entraîner l'apparition de rouille.

Bandes de ponçage

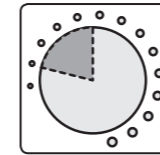
Les bandes de ponçage ne peuvent pas être nettoyées et doivent être jetées après chaque utilisation si vous utilisez la ponceuse sur plusieurs personnes.

RÉGLAGE DE LA VITESSE

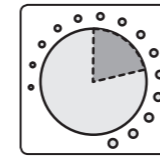
Il est nécessaire de s'entraîner à régler la vitesse et il est important de savoir reconnaître si elle doit être augmentée ou réduite.

Votre ponceuse possède une vitesse maximale de 20 000 t/min. (tours par minute).

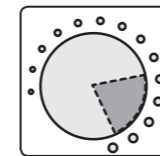
En règle générale, les vitesses les moins élevées sont utilisées pour les ongles naturels, le gel UV ou les prothèses en résine, tandis que les vitesses les plus élevées sont utilisées pour les ongles en acrylique.



VITESSE LENTE



VITESSE MOYENNE



VITESSE ÉLEVÉE

À titre indicatif, nous parlerons de vitesse lente pour le premier tiers du cadran de réglage, de vitesse moyenne pour le deuxième tiers et de vitesse élevée pour le troisième tiers.

Si vous avez l'impression de devoir appuyer plus fort sur l'embout, cela signifie généralement que vous devez augmenter le nombre de tours par minute.

Si, par contre, vous retirez une quantité trop importante de produit alors que la pression appliquée est très faible, cela signifie que le nombre de tours par minute est trop élevé et que la vitesse doit être réduite.

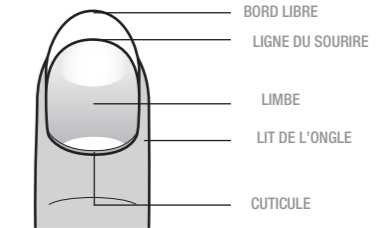
Réduisez également la vitesse si vous avez du mal à contrôler l'embout, en particulier si vous l'utilisez à proximité de la cuticule.

Votre vitesse préférée dépendra de votre expertise technique, de la dureté du produit limé et du processus. Par exemple, le limage du bord arrière des faux ongles en vue d'un remplissage nécessite une vitesse plus lente que le lissage de la surface. Vous devriez en principe obtenir un résultat visible en appuyant peu sur la surface.

APPRENEZ À CONNAÎTRE VOS ONGLES

ONGLE NATUREL

VUE DU DESSUS

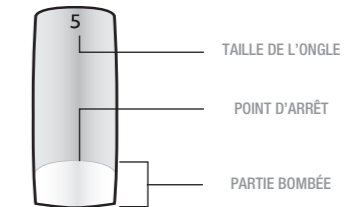


EXTRÉMITÉ



COURBURE EN C

CAPSULES



ONGLES NATURELS

Les ponceuses peuvent être utilisées sur les ongles naturels, mais il est essentiel de faire très attention et de bien se familiariser avec les procédures, les vitesses et les pressions requises.

N'utilisez JAMAIS d'embouts en carbure ou d'embouts en carbure suisses sur les ongles naturels.

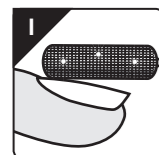
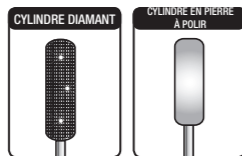
N'utilisez JAMAIS d'embouts grossiers sur les ongles naturels.

Les ongles naturels risquent surtout d'être abîmés par la chaleur. Veillez donc à bien relever l'embout pendant une durée au moins égale à la durée de contact avec la surface de l'ongle.

RETRAIT DES STRIES

Si vos ongles présentent des stries, vous pouvez supprimer celles-ci légèrement à l'aide de la ponceuse. Utilisez pour cela un embout diamant fin ou un cylindre en pierre à polir.

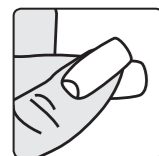
Réglez l'appareil sur une vitesse lente et



déplacez doucement l'embout sur la partie striée. Relevez l'embout, puis répétez l'opération.

Utilisez une vitesse lente et ne retirez que ce qui est absolument nécessaire.

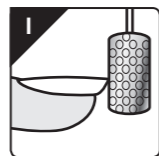
CONSEIL : ne vous fiez pas aux résultats visibles.



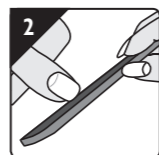
Touchez la surface. La ligne des stries reste souvent visible même lorsque celles-ci ont été complètement supprimées.

RÉDUCTION DE LA LONGUEUR

Utilisez la bande de ponçage 240 et le mandrin pour réduire la longueur des ongles.



Pour cela, ne tenez pas l'embout parallèlement au plan de travail, mais maintenez-le à la verticale, en essayant de ne pas l'incliner pour éviter d'obtenir un bord irrégulier.



Ne tentez PAS de modifier la forme des ongles avec la ponceuse. Réalisez toujours cette opération à la main, avec une lime traditionnelle.

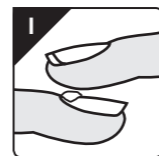
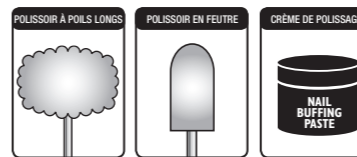
Pour vous guider, regardez vos ongles de dessus. Les trois ongles du milieu doivent être de la même longueur, tandis que l'ongle de l'auriculaire et du pouce doivent être proportionnels.

Ne faites pas l'erreur de comparer les bords libres, car ils seront rarement identiques. Concentrez-vous plutôt sur la longueur totale de l'ongle, de la cuticule à la pointe.

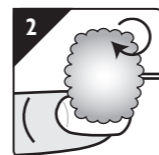
ONGLES NATURELS

POLISSAGE

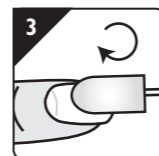
Utilisez une vitesse lente, car les propriétés isolantes du polissoir peuvent faire augmenter la chaleur très rapidement lorsque la vitesse est élevée.



Étalez une petite quantité de crème de polissage sur chaque ongle, en massant.



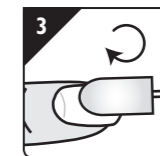
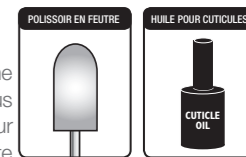
Faites pénétrer la crème sur toute la surface de l'ongle à l'aide de petits mouvements circulaires. Maintenez une pression faible et relevez l'embout très fréquemment afin d'éviter une surchauffe.



Si vous utilisez un polissoir à poils longs, tel qu'un polissoir en poils de chèvre, passez à un polissoir conique en feutre ou en coton pour finir le polissage.

POLISSAGE AVEC HUILE POUR CUTICULES

Après avoir poli vos ongles en utilisant de la crème de polissage pour obtenir un lustre intense, vous pouvez répéter l'opération avec de l'huile pour cuticules. N'utilisez cependant qu'une toute petite quantité d'huile afin de ne pas endommager le polissoir. Ne laissez jamais de l'huile pour cuticule couler le long de la tige de



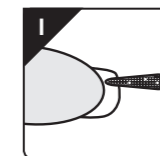
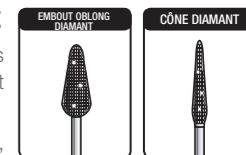
l'embout et entrer en contact avec l'appareil, car ceci pourrait l'endommager.

Il vous suffit d'appliquer une toute petite quantité d'huile sur chaque ongle et de polir l'ongle à l'aide de petits mouvements circulaires. Maintenez une pression faible et relevez l'embout très fréquemment afin d'éviter une surchauffe.

NETTOYAGE SOUS LE BORD LIBRE

Vous pouvez nettoyer efficacement le dessous des ongles naturels à l'aide d'un embout oblong ou d'un cône diamant.

Ceci permet de blanchir le dessous de l'ongle, mais veillez à ne pas réaliser un nettoyage excessif, car ceci fragiliserait l'ongle.

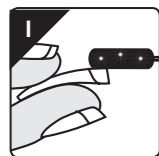


Réglez l'appareil sur une vitesse lente ou moyenne et limez légèrement le dessous du bord libre de l'ongle.

FAUX ONGLES

PRÉLIMAGE DES CAPSULES

Le prélimage des capsules permet d'obtenir un résultat professionnel. Il réduit également la quantité de lissage requise une fois les capsules posées sur les ongles, ce qui réduit les risques d'endommagement de leur surface.

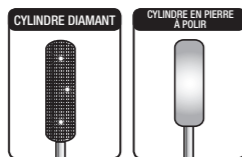


Prélimage le bord à l'aide d'une bande de ponçage 240 ou d'un cylindre diamant. Maintenez la manche à plat sur la capsule afin que la partie bombée s'amincisse progressivement jusqu'à l'extrémité.

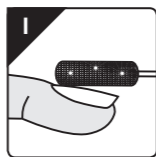
Répétez la procédure pour chaque capsule.

PRÉPARATION DES ONGLES

Pour préparer la surface des ongles avant de poser des faux-ongles, utilisez un embout diamant ou un embout en pierre à polir.

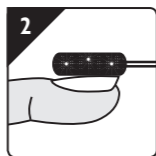


La précision de la ponceuse est parfaite pour garantir le retrait de toutes les cellules de peau mortes. Les cellules de peau / cuticule qui ne sont pas retirées du limbe contiennent des huiles et de l'eau. Ceci est la cause la plus courante du soulèvement des faux ongles.



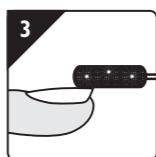
Repoussez délicatement les cuticules à l'aide du repousse-cuticule avant d'utiliser la ponceuse.

Travaillez sur les trois parties de l'ongle de façon méthodique afin d'éviter de passer à plusieurs reprises au même endroit :

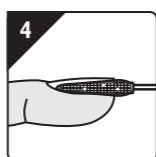


cuticule

Réglez l'appareil sur une vitesse lente ou moyenne, puis déplacez doucement l'embout sur la surface de l'ongle, de droite à gauche, en relevant l'embout après chaque passage. N'inclinez pas la ponceuse ou l'ongle excessivement et évitez de limer l'ongle naturel.



centre



pointe et bord libre

Si nécessaire, utilisez un cône diamant pour les bords latéraux de la surface de l'ongle.

Avant de passer à l'étape suivante, n'oubliez pas de retirer toute la poudre d'ongle à l'aide d'une brosse.

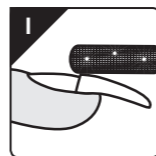
Ne touchez PAS la surface de l'ongle à ce stade, car la peau de vos doigts y redéposerait des huiles naturelles.

FAUX ONGLES

LISSAGE DU RACCORD

Utilisez un cylindre diamant pour lisser le raccord des faux ongles.

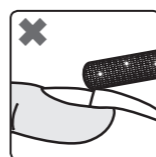
Utilisez une pression très faible. Si vous avez l'impression de devoir appuyer plus fort, augmentez plutôt la vitesse de la ponceuse.



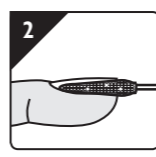
Réglez l'appareil sur une vitesse lente, puis déplacez l'embout sur le raccord du faux ongle dans un sens, relevez-le et répétez l'opération.

Inclinez légèrement l'ongle pour amincir progressivement le faux ongle vers l'ongle naturel, sans toutefois limer celui-ci.

Pensez à relever l'embout très fréquemment afin d'éviter une surchauffe de l'ongle.



Prenez soin de ne PAS trop incliner l'embout afin de minimiser les risques de limage de l'ongle naturel.

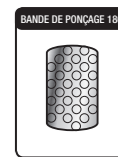


Utilisez un cylindre ou un embout oblong diamant et inclinez la ponceuse vers le côté de l'ongle afin de lisser soigneusement les coins du faux ongle, près du bord latéral.

REMARQUE : n'utilisez PAS cette ponceuse pour raccourcir les faux ongles à ce stade, car ceci affaiblirait leur adhérence.

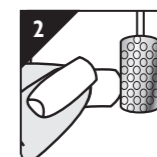
RÉDUCTION DE LA LONGUEUR

Une fois les faux ongles posés, vous pouvez utiliser votre ponceuse pour les raccourcir, si nécessaire, afin qu'ils soient réguliers.



Utilisez une bande de ponçage 180 pour tous les types de faux ongles.

Placez le pouce sur le faux ongle afin de protéger la zone de stress et de maintenir votre doigt en place.



Maintenez l'embout à la verticale. Ne l'inclinez pas, car ceci rendrait le bord de l'ongle irrégulier.

Avec une pression ferme, mais faible, déplacez l'embout le long de l'extrémité de l'ongle, en suivant une ligne droite.

Ne modifiez PAS la forme des ongles à l'aide de la ponceuse. Utilisez toujours pour cela une lime traditionnelle.

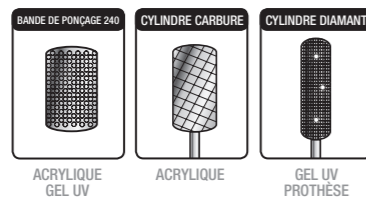
Pour vous guider, regardez vos ongles de dessus. Les trois ongles du milieu doivent être de la même longueur, tandis que l'ongle de l'auriculaire et du pouce doivent être proportionnels.

Comparez la longueur totale des ongles, de la cuticule à la pointe. Ne faites PAS l'erreur de comparer les bords libres, car ils seront rarement identiques.

FAUX ONGLES

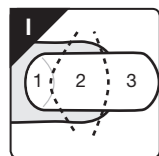
FINITION DE LA SURFACE

Pour les ongles en acrylique, utilisez une bande de ponçage 240 ou un cylindre carbure moyen à rainures croisées. Pour les ongles en gel UV et les prothèses, utilisez une bande de ponçage 240 ou un cylindre diamant moyen.



Certaines personnes préfèrent finir de limer un ongle avant de passer au suivant. D'autres préfèrent s'occuper de tous les ongles en même temps, étape par étape. Familiarisez-vous bien avec chacune des étapes et travaillez de façon méthodique.

Tenez fermement le doigt et pincez les bords latéraux vers le bas pour les écarter du limbe.



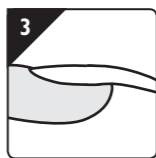
Séparez l'ongle mentalement en trois zones :
1 - cuticule
2 - centre
3 - pointe et bord libre
Limez chaque zone avec la partie de l'embout qui lui convient.

Cuticule

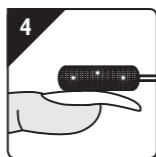
Réglez l'appareil sur une vitesse lente et amincissez le faux ongle progressivement vers la cuticule en utilisant l'extrémité supérieure de l'embout.

Pour éviter de créer des traces rouges, tenez le manche parallèlement au plan de travail et inclinez le doigt selon les besoins.

Déplacez lentement l'embout d'un côté jusqu'à l'autre, puis RELEVEZ-le et répétez l'opération. Ne déplacez pas l'embout dans les deux sens en le maintenant en contact avec l'ongle.

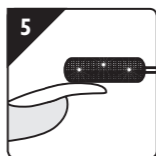


Examinez régulièrement l'ongle de côté afin de vérifier si le bord du faux ongle présente des bosses. Il est important d'amincir le faux ongle complètement vers la cuticule pour éviter qu'une différence de niveau n'apparaisse au fur et à mesure de la pousse de l'ongle. Évitez cependant de limer l'ongle naturel.



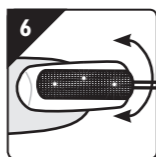
Centre

Limez toute la surface afin d'amincir le faux ongle (s'il est trop épais) et de supprimer les bosses. Déplacez constamment l'ongle et l'embout afin d'éviter de travailler au même endroit pendant une durée trop prolongée.



Pointe et bord libre

Inclinez légèrement l'ongle pour former un dôme lisse jusqu'à la pointe du bord libre.

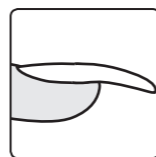


Sur le centre et la pointe de l'ongle, vous pouvez déplacer la ponceuse dans les deux sens en la maintenant en contact avec l'ongle. Prenez soin de relever l'embout régulièrement afin d'éviter une surchauffe.

FAUX ONGLES

Vous devez vérifier chaque ongle sous différents angles afin de vous assurer que sa surface est lisse. Si elle est irrégulière, limez tout simplement la partie concernée pour y remédier. Vérifiez toutes les parties de l'ongle afin de vous assurer que le faux ongle n'est ni trop épais ni mal fait et que sa surface est lisse, sans bosse ni différence de niveau.

Veillez à ce que le faux ongle ne soit pas trop fin au niveau de la ligne de stress, là où le bord libre commence. S'il l'est, vous devrez ajouter du produit et limer une nouvelle fois le faux ongle.



Vue de côté

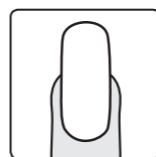
Examinez l'ongle des deux côtés. L'ongle doit former un dôme lisse. Le point le plus élevé de ce dôme doit se trouver au centre de l'ongle et celui-ci doit s'amincir progressivement et sans différence de niveau jusqu'à la cuticule.



Vue de l'extrémité

Regardez l'extrémité de l'ongle et assurez-vous que la courbe en C est régulière et que son point le plus élevé se trouve au centre.

Abaissez et soulevez l'ongle afin de déterminer si le profil supérieur présente des bosses.



Vue de dessus, à plat

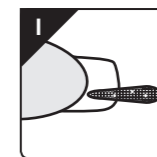
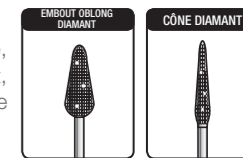
Regardez la surface de l'ongle et faites rouler votre doigt d'un côté à l'autre afin de vous assurer que l'ongle ne présente aucune imperfection. Les éventuelles imperfections deviendront visibles à la lumière.

Vérifiez si l'ongle possède des bosses, des zones plates et des défauts de surface.

DESSOUS DE L'ONGLE

Lorsque vous limez le dessous de l'ongle, utilisez un cône ou un embout oblong diamant, car une partie du dessous de l'ongle est formée de l'ongle naturel.

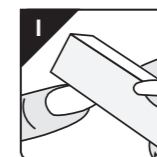
N'utilisez PAS d'embouts en carbure.



Réglez l'appareil sur une vitesse lente ou moyenne, puis limez légèrement le dessous du bord libre de chaque ongle pour supprimer tout excès de produit et peaufiner la forme.

Assurez-vous que le dessous des ongles est droit et régulier. Touchez le bord libre et le dessous des ongles afin de vérifier s'ils présentent des bords coupants ou des zones « non terminées ». Assurez-vous que le dessous des ongles est propre et qu'il n'est recouvert d'aucun résidu de produit ou de colle.

Lorsque vous avez examiné tous les ongles, comparez-les afin de vous assurer qu'ils sont tous réguliers.



FINITION

Lorsque vous êtes satisfaite de la forme de vos ongles, frottez toujours vigoureusement chaque ongle à l'aide d'un bloc blanc afin de le lisser avant de passer à l'étape de polissage.

FAUX ONGLES

POLISSAGE

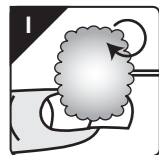
Le polissage est la dernière étape de la pose de faux ongles. Utilisez des cylindres diamant et / ou des bandes de ponçage au grain fin sur la surface de l'ongle avant de passer au polissoir.



Il existe de nombreux types de matériaux de polissage. Tous servent à la même chose : lustrer l'ongle. Il est donc utile d'essayer plusieurs polissoirs afin de déterminer celui qui vous convient le mieux.

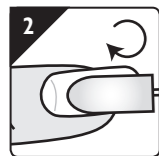
Utilisez toujours une vitesse lente ou moyenne, car les propriétés isolantes du polissoir peuvent faire augmenter la chaleur très rapidement, en particulier lorsque la vitesse est élevée.

Si vous choisissez un polissoir à poils longs, utilisez-le pour la première partie du polissage, puis passez à un polissoir en feutre ou en coton. Dans le cas contraire, utilisez tout simplement un polissoir en feutre ou en coton pour l'ensemble du processus.



Étalez une petite quantité de crème de polissage sur chaque ongle, en massant.

Faites pénétrer la crème sur toute la surface de l'ongle à l'aide de petits mouvements circulaires. Maintenez une pression faible et relevez l'embout très fréquemment afin d'éviter une surchauffe.

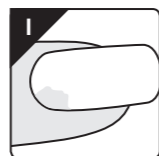


Passez à un polissoir conique en feutre ou en coton. Polissez toute la surface de l'ongle. Polissez également le dessous et le contour du bord libre afin de créer un effet lisse.

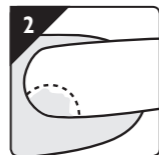
REMARQUE : si, à la suite du polissage, la surface de l'ongle présente des rayures, limez-la à nouveau à l'aide d'une bande de ponçage ou d'un cylindre diamant au grain très fin et recommencez le polissage.

RETRAIT DES PARTIES SOULEVÉES

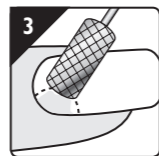
Pour les ongles en acrylique, utilisez le bord supérieur « coupant » d'un cylindre diamant moyen ou d'un cylindre carbure moyen à rainures croisées. Pour les ongles en gel UV et les prothèses en résine, utilisez le bord supérieur « coupant » d'un cylindre diamant moyen.



Après la pose de faux ongles, il est possible que certaines zones se soulèvent. Elles se manifestent sous forme de zones opaques. Vous devez les supprimer afin d'éviter que de l'eau ne s'y piège, car ceci pourrait entraîner l'apparition d'une mycose sur le limbe.



Inclinez le manche et, à l'aide du bord de l'embout, taillez une ligne juste derrière la partie soulevée. Celle-ci devrait se détacher.



Continuez jusqu'à ce que toutes les parties soulevées soient retirées. Ne limez PAS directement la partie soulevée, car ceci risquerait d'étendre la partie décollée du faux ongle.

REMARQUE : retirez régulièrement la poudre en essuyant l'ongle, car elle peut parfois s'accrocher au bord du faux ongle et ressembler à une partie soulevée.

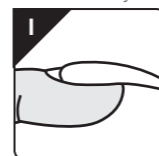
FAUX ONGLES

REPLISSAGE

Pour les ongles en acrylique, utilisez une bande de ponçage 240 ou un cylindre carbure moyen à rainures croisées.

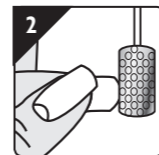


Pour les ongles en gel UV et les prothèses en résine, utilisez une bande de ponçage 240 ou un cylindre diamant moyen.



Comme l'ongle naturel continue de pousser, il est nécessaire de remplir l'écart qui apparaît entre la cuticule et le raccord. Il se peut également que le raccord commence à se soulever. Un remplissage est généralement nécessaire deux semaines environ après la première application, puis toutes les 2 ou 3 semaines.

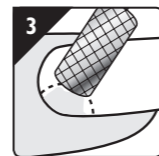
Préparez les ongles en suivant la méthode adaptée au type de produit utilisé.



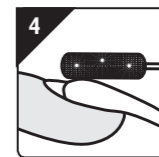
Si nécessaire, réduisez leur longueur à l'aide d'une bande de ponçage 180.

Voir la section « RÉDUCTION DE LA LONGUEUR ».

Ne modifiez PAS la forme des ongles à l'aide de la ponceuse.



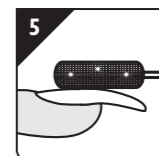
Examinez la zone de la cuticule afin de déterminer si des parties décollées ou soulevées, des poches d'air ou des bulles sont présentes. Elles se manifestent sous forme de zones opaques. Voir la section « RETRAIT DES PARTIES SOULEVÉES » pour savoir comment les supprimer.



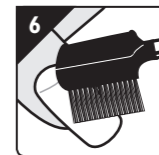
En inclinant légèrement l'ongle et en tenant le manche parallèlement au plan de travail, limez le faux ongle en direction de la cuticule afin de l'amincir progressivement vers l'ongle naturel.

Utilisez votre doigt d'équilibrage pour bien contrôler le manche et pensez à relever l'embout très fréquemment.

NE limez JAMAIS l'ongle naturel.

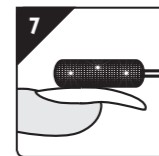


Lorsque le bord arrière se fond bien avec l'ongle, réduisez de moitié environ l'épaisseur de l'ancien faux ongle afin de pouvoir réappliquer du produit.



Retirez régulièrement la poudre d'ongle et examinez l'ongle de côté afin de vérifier la forme du faux ongle et de supprimer les bosses éventuelles le long de son bord.

Appliquez le produit correspondant aux faux ongles utilisés (acrylique, gel ou prothèses), en suivant les instructions habituelles.



Une fois le produit complètement durci, limez toute la surface pour obtenir une finition satisfaisante. Voir la section « FINITION DE LA SURFACE ».

Pour finir, polissez vos ongles jusqu'à ce que vous obteniez le lustre souhaité. Voir la section « POLISSAGE ».

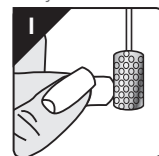
FAUX ONGLES

LIGNE DU SOURIRE

La ponceuse est parfaite pour tailler une ligne du sourire nette lors du remplissage des parties roses et blanches.

Pour les ongles en acrylique, utilisez le bord supérieur « coupant » d'un cylindre carbure.

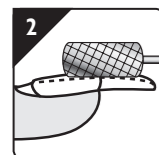
Pour les ongles en gel UV, utilisez le bord supérieur « coupant » d'un cylindre diamant moyen.



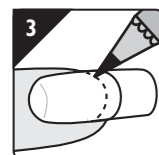
Lavez-vous et séchez-vous les mains, puis préparez les ongles en suivant la méthode habituelle correspondant au type de produit utilisé.

Si nécessaire, réduisez leur longueur à l'aide d'une bande de ponçage 180.

Voir la section « RÉDUCTION DE LA LONGUEUR ».



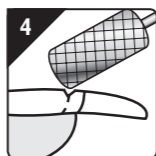
Réduisez l'épaisseur du produit sur toute la surface de tous les ongles. Essayez de retirer environ un quart du produit à ce stade.



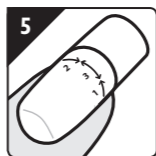
À l'aide d'un crayon à papier, dessinez une nouvelle ligne du sourire sur chaque ongle.

CONSEIL : vous pouvez utiliser un modèle, comme la forme d'un ongle en acrylique, pour obtenir une courbe belle et régulière.

Vérifiez les lignes du sourire de tous les ongles en même temps afin de vous assurer qu'elles sont régulières et correctement positionnées.

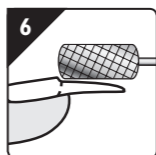


À l'aide de l'extrémité supérieure du cylindre carbure, taillez la ligne du sourire dans la pointe du faux ongle. Il s'agit de l'une des rares occasions que vous aurez d'incliner l'embout pour tailler une ligne nette dans l'ongle. Inclinez l'embout d'un angle d'environ 45°. Utilisez votre doigt d'équilibrage pour bien contrôler le manche. Ne vous pressez pas.



Il vous semblera peut-être plus facile de tailler la forme en trois étapes : le bord droit, le bord gauche et, pour finir, le centre. Lorsque vous avez obtenu ce premier tracé, vous pouvez peaufiner la courbe.

Lorsque vous êtes satisfaite de la ligne du sourire,



tenez le manche parallèlement au plan de travail et retirez trois quarts de l'épaisseur du produit au niveau de la pointe.

Si nécessaire, peaufinez la ligne du sourire à l'aide d'un petit cylindre diamant, avec une vitesse lente, pour obtenir un meilleur fini.

Répétez l'opération sur chacun des ongles. Une fois

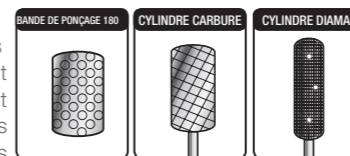
toutes les pointes d'ongle amincies, retirez toute la poudre d'ongle et comparez les pointes afin de vérifier leur régularité.

Vous pouvez à présent terminer votre remplissage en utilisant de l'acrylique ou du gel rose et blanc, selon vos préférences.

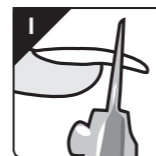
FAUX ONGLES

RETRAIT DES ONGLES EN GEL UV

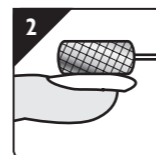
Il n'est pas possible de retirer les ongles en gel UV en les faisant tremper. La méthode de retrait professionnelle consiste à les limer jusqu'à ce qu'il ne reste plus qu'une couche très fine de gel. La



précision de la ponceuse

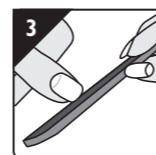


Coupez les ongles afin d'obtenir la longueur souhaitée.



Réglez l'appareil sur une vitesse moyenne, puis limez soigneusement la couche de gel, en laissant une couche très fine de produit.

Prenez grand soin de ne PAS limer le limbe de l'ongle naturel.



Modifiez la forme de l'ongle à l'aide d'une lime traditionnelle. Lavez-vous soigneusement les mains et les ongles afin de retirer toute trace de poussière de gel susceptible d'irriter la peau. Hydratez la peau et les ongles avec de l'huile pour cuticules et une crème hydratante.

REMARQUE : les embouts en carbure ne sont pas normalement utilisés avec les ongles en gel, mais ils peuvent l'être pour retirer les faux ongles.

CONSEILS ET ASTUCES D'ENTRETIEN POUR LES FAUX ONGLES

- Pour entretenir vos faux ongles, utilisez de temps en temps votre ponceuse entre les remplissages pour limer légèrement le bord arrière et retirer les parties éventuellement soulevées. Ceci permet d'éviter qu'elles ne s'étendent.
- Retirez toujours les parties soulevées le plus rapidement possible et ne laissez pas de l'eau s'infiltrer dessous. Séchez toujours soigneusement vos ongles après vous être lavé les mains. Une accumulation d'eau pourrait entraîner une infection fongique pour laquelle un traitement médical est nécessaire.
- N'utilisez PAS de détergents, tels que les lessives ou les produits vaisselle, ni d'eau de javel sans porter des gants en caoutchouc, car cela endommagerait vos faux ongles.
- Souvenez-vous que la cause la plus courante du soulèvement de tous les faux ongles est une mauvaise préparation de l'ongle. Essayez de supprimer méticuleusement toutes les cellules de cuticule du limbe au moment de la préparation des ongles. Utilisez un cône diamant pour mieux atteindre les bords latéraux, si nécessaire.
- Il est également important de ne PAS toucher le limbe après l'étape de préparation afin de ne pas le contaminer avec l'huile naturelle de votre peau. Si vous touchez accidentellement le limbe, essuyez-le avec du produit de finition afin de retirer toute huile susceptible d'avoir été déposée.
- Appliquez de l'huile pour cuticules sur les ongles chaque soir, en massant la cuticule. Utilisez une crème hydratante pour les mains au moins une fois par jour.

PÉDICURE COMPLÈTE

PÉDICURE COMPLÈTE

Préparez tous les produits et accessoires avant de commencer, afin de ne pas avoir à aller les chercher les pieds mouillés !

Vous aurez besoin d'un dissolvant pour vernis, de coton ou de disques de coton, d'une bassine d'eau chaude avec un produit exfoliant, d'une brosse à ongles, d'une lime à ongle, d'une crème hydratante, d'une crème émolliente pour cuticules, d'un repousse-cuticule, d'embouts et de la ponceuse.

Avant de commencer à retirer le vernis à ongles, utilisez un coupe-ongle ou la ponceuse avec une bande de ponçage, à vitesse moyenne, pour raccourcir les ongles, si nécessaire. Finissez à l'aide d'une lime traditionnelle.

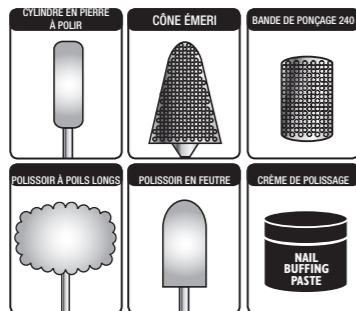


1 Prenez un bain de pieds pendant 5 à 10 minutes et détendez-vous.

Sortez un pied du bain et séchez-le. Appliquez de la crème émolliente pour cuticules et laissez agir pendant 3 à 5 minutes. Vérifiez pendant ce temps si votre pied présente des zones de peau dure.



2 Repoussez les cuticules et retirez le surplus de peau.



3 Appliquez une crème exfoliante sur la totalité du pied en massant pendant une ou deux minutes. Massez délicatement sur le dessus du pied et plus fortement sur le dessous et sur les zones dures.

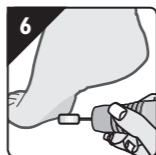


4 Remplacez le pied dans le bain pour rincer la crème exfoliante et répétez les étapes 1 à 3 sur l'autre pied.



5 Séchez soigneusement les deux pieds.

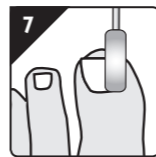
REMARQUE : tous les embouts de pédicure fonctionnent plus efficacement lorsqu'ils sont secs et utilisés sur une peau sèche. Supprimez donc toute trace de crème ou d'eau avant de commencer à utiliser la ponceuse.



6 Retirez les peaux dures à l'aide du cylindre en pierre à polir ou du cône émeri. Réglez l'appareil sur une vitesse lente ou moyenne et utilisez des mouvements brefs ou de petits gestes circulaires. Pensez à relever l'embout régulièrement afin d'éviter une surchauffe.

Ne retirez pas complètement la peau dure afin d'éviter que les zones traitées ne deviennent douloureuses. Vérifiez les ongles.

PÉDICURE COMPLÈTE



7 Utilisez le cylindre en pierre à polir pour retirer la peau dure qui entoure l'ongle du gros orteil.

À l'aide de ce cylindre ou d'une bande de ponçage 240, supprimez toutes les stries éventuellement présentes sur les ongles du pied.



8 Si vous avez supprimé des stries à l'aide du cylindre en pierre à polir ou d'une bande de ponçage 240, lissez la surface de tous les ongles à l'aide d'un bloc de ponçage blanc avant de passer à l'étape de polissage.



9 Étalez une petite quantité de crème de polissage sur chaque ongle, en massant, puis polissez jusqu'à ce vous obteniez un lustre.

Voir la section « ONGLES NATURELS - POLISSAGE ».



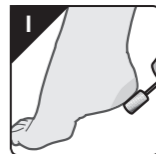
10 Pour finir, appliquez une crème hydratante sur les pieds et les jambes.

REMARQUE : si vous souhaitez appliquer du vernis sur vos ongles d'orteil, retirez d'abord toute trace de crème de polissage ou de crème hydratante à l'aide d'un produit sans acétone.

SUPPRESSION DES CALLOSITÉS

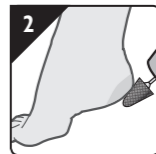
Si vous devez retirer des callosités dans le cadre d'une pédicure, utilisez une lotion ou une crème conçue spécialement pour leur retrait.

Suivez les instructions en prenant soin de ne pas dépasser la durée d'application du produit. Séchez la zone concernée avant d'utiliser la ponceuse.



1 Réglez l'appareil sur une vitesse moyenne et utilisez une bande de ponçage 180 pour retirer la couche supérieure de la callosité.

Relevez l'embout très fréquemment afin d'éviter une surchauffe de la peau.



2 Passez à une bande de ponçage 240 ou à un cône émeri pour finir de retirer la zone durcie.

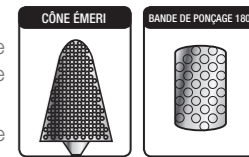
Ne retirez pas la totalité de la callosité, car ceci exposerait une peau neuve et douloureuse.



3 Hydratez la zone traitée.

Le fait d'hydrater régulièrement cette zone devrait aider à combattre la réapparition de la callosité.

REMARQUE : nettoyez les embouts soigneusement après leur utilisation et jetez les bandes de ponçage.



RÉPONSES À VOS QUESTIONS

Les ponceuses abîment-elles vraiment les ongles ?

Lorsqu'elles sont utilisées correctement, les ponceuses sont sans danger. Les embouts sont plus petits et plus précis que les limes traditionnelles. Ils peuvent donc être utilisés avec davantage de précision et sont plus sûrs qu'elles.

Lorsqu'elles ne sont pas correctement utilisées, les ponceuses peuvent abîmer les ongles. Ceci se produit le plus souvent lorsque vous limez l'ongle naturel ou oubliez de relever l'embout régulièrement, ce qui entraîne une surchauffe.

La température des embouts augmente pendant leur utilisation. Comment éviter cela ?

Ceci est causé par le frottement de l'embout sur le limbe et il est essentiel d'empêcher l'embout d'abîmer l'ongle en devenant trop chaud.

Respectez les règles suivantes pour éviter de rencontrer ce problème :

- Prenez l'habitude de relever l'embout environ toutes les secondes.
- Ne déplacez pas l'embout dans les deux sens lorsqu'il est en contact avec le limbe. Déplacez-le dans un sens, puis relevez-le et répétez le mouvement.
- N'appuyez PAS trop fort. Tous vos mouvements doivent être brefs et légers.

Pourquoi mes faux ongles se soulèvent-ils à l'arrière ?

Ceci est généralement dû à une mauvaise préparation de l'ongle, lorsqu'il reste des cellules de peau ou des huiles naturelles sur le limbe au moment de la pose des faux ongles et du produit. Pour éviter cela, supprimez soigneusement le lustre de l'ongle naturel à l'aide d'un embout diamant avant de poser les faux ongles. Autres causes possibles :

- Le fait de toucher le limbe après sa préparation dépose les huiles naturelles de votre peau sur la surface de l'ongle.
- L'exposition des mains et des ongles aux détergents (lorsque vous faites la vaisselle sans porter de gants, par exemple) abîme presque tous les faux ongles et entraîne leur soulèvement.

- « Arrachage » : si une petite partie de l'ongle se soulève, ne l'arrachez pas. Retirez-la simplement en limant l'ongle avant qu'elle ne s'étende.

Pourquoi mes ongles sont-ils toujours ternes, même après un polissage ?

Ceci se produit généralement lorsqu'on ne passe pas correctement d'un grain grossier à un grain plus fin. Utilisez toujours un bloc de ponçage blanc entre le limage et le polissage de la surface des ongles.

Le fait d'utiliser une crème de polissage lors de la première étape du polissage aide également à obtenir un lustre intense.

Depuis que j'utilise une ponceuse, mes faux ongles se fragilisent au bout de quelques remplissages ? Pourquoi ?

Ceci est causé par une microfragmentation et se produit normalement au bout de deux ou trois remplissages. La microfragmentation peut être due à l'utilisation d'embouts trop grossiers ou à une utilisation trop agressive des embouts pour le remplissage. En raison des vibrations créées, l'adhérence des faux ongles s'affaiblit de plus en plus au fur et à mesure des remplissages.

Pourquoi l'embout s'accroche-t-il toujours sur la peau qui se trouve sur les côtés de l'ongle ?

L'embout s'accroche sur la peau lorsqu'il n'est pas tenu tout à fait correctement. Essayez de tenir le manche parallèlement au plan de travail et bougez le doigt plutôt que l'embout. Tenez également le doigt en le pinçant sur les côtés pour écarter la peau.

Je n'arrête pas de faire déraiper l'embout sur l'ongle et de perdre le contrôle. Que fais-je de mal ?

Ceci est généralement dû au fait que vous utilisez une vitesse ou une pression trop élevée. Commencez par essayer de réduire la vitesse. Si le problème persiste, augmentez la vitesse mais diminuez la pression.

Il arrive également parfois que l'embout soit trop coupant. Dans ce cas, appuyez très peu.

RÉPONSES À VOS QUESTIONS

Traces rouges : que sont-elles et comment les éviter ?

Il s'agit de lignes rouges qui apparaissent au fur et à mesure que les ongles poussent. Ces zones amincies de l'ongle naturel proviennent d'un limage excessif au moment de l'amincissement du faux ongle près de la cuticule.

Elles sont souvent créées par l'utilisation d'une bande de ponçage au niveau de la cuticule. La circonférence moins importante des cylindres diamant est plus facile à contrôler. Si vous observez souvent des traces rouges et utilisez une bande de ponçage, essayez d'utiliser un embout diamant pour la zone des cuticules. Pour éviter de créer des traces rouges :

- Prenez grand soin de ne pas limer le limbe de l'ongle naturel. Pour faciliter cela, tenez le manche parallèlement au plan de travail et inclinez l'ongle.
- Utilisez une très faible pression et n'inclinez l'ongle que très légèrement pour amincir progressivement le faux ongle jusqu'à la cuticule.
- Si cela est nécessaire, réduisez la vitesse de l'embout pour permettre un meilleur contrôle.

Si des traces rouges apparaissent régulièrement, cela signifie que vous devez améliorer votre technique. Cependant, même les esthéticiennes les plus expérimentées peuvent parfois en créer. Elles ne sont normalement pas douloureuses et ne devraient pas causer de dommages permanents.

Si vos traces rouges sont douloureuses, ceci signifie que vous avez utilisé votre ponceuse de manière abusive et que vous avez sérieusement endommagé le limbe.

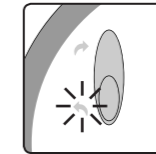
Qu'est-ce qu'un point chaud ?

Semblables aux traces rouges, mais de plus petite taille, les points chauds sont tout simplement des marques rouges qui apparaissent lorsque vous limez l'ongle au même endroit pendant une durée trop prolongée et limez l'ongle naturel. Ils sont davantage susceptibles d'apparaître lors de l'utilisation d'une lime traditionnelle, car ces limes sont plus larges et moins précises que les ponceuses. Lorsque les ponceuses sont correctement utilisées, elles ne créent presque jamais de points chauds.

Ces points ne sont généralement pas sérieux. Cependant, ils indiquent que le limbe est abîmé et doivent par conséquent être évités.

INFORMATION

- À utiliser exclusivement avec l'adaptateur fourni.
- Ne tentez PAS d'utiliser ou de réparer l'adaptateur s'il est endommagé ou cassé.
- L'appareil peut être nettoyé à l'aide d'un chiffon humide. N'utilisez pas de solvants ni de détergents. Ne plongez pas l'appareil dans de l'eau.
- Tenez votre ponceuse hors de la portée des enfants et des animaux domestiques. Rangez-la à un emplacement non accessible aux enfants.
- Éteignez l'appareil lorsqu'il n'est pas utilisé.
- Ne laissez PAS la ponceuse sans surveillance lorsqu'elle est raccordée au secteur.
- Évitez de poser les embouts sur des surfaces susceptibles d'être rayées (meubles, etc.) lorsqu'ils tournent.
- N'avez pas le contenu de votre ponceuse.
- L'appareil ne renferme aucun composant pouvant être remplacé par l'utilisateur.
- Ne forcez JAMAIS l'embout à s'immobiliser.



REMARQUE : si des voyants clignotent, ceci peut signifier que l'embout a été immobilisé de force.

Dans ce cas, mettez l'unité électrique hors tension en appuyant sur le bouton Marche/Arrêt. Patientez un instant, puis remettez l'unité sous tension pour la remettre en marche.

Lorsque l'appareil se comporte de manière inattendue, il est possible que des interférences électromagnétiques externes en soient la cause. Vous devez éliminer cette source d'interférences et remettre l'appareil en marche afin qu'il fonctionne à nouveau correctement.

Sortie de l'adaptateur = 12 V 2 000 mA.

Entrée de l'alimentation secteur = 30 W max.

Vitesse de rotation : 20 000 t/min. max. dans les deux sens.

Embouts fabriqués en acier trempé.

SERVICE CLIENTÈLE

Si vous avez des questions ou des difficultés à utiliser ce produit, veuillez contacter notre service clientèle Rio au **+44 (0)1242 702345** ou nous envoyer un courrier électronique à l'adresse : **online@riobeauty.com**

Pour de plus amples informations, veuillez consulter le site : **www.riobeauty.com**

Pour vous abonner en ligne à notre garantie de deux ans, veuillez vous rendre sur le site : **www.riobeauty.com/warranty_online.htm**

APPAREIL USAGÉ



La Directive relative aux déchets d'équipements électriques et électroniques (DEEE) (2002/96/CE) a été mise en œuvre pour assurer le recyclage des produits à l'aide des meilleures techniques de récupération et de recyclage disponibles afin de minimiser l'impact sur l'environnement, de traiter les substances dangereuses et d'éviter l'expansion des sites de décharge.

L'appareil appartient à la catégorie des équipements électriques et électroniques. Veuillez par conséquent vous en débarrasser comme il convient en fin de vie, conformément aux exigences des autorités locales. Il est IMPÉRATIF de ne pas le jeter avec les déchets ménagers.

